

Ръководство на потребителя за вентилатор Beurer LV 200

I. Включено в комплекта:

- 1 бр. вентилатор Beurer LV 200
- 1 бр. стойка с две части
- 1 бр. заключване със завъртане на стойката
- 1 бр. дистанционно (включително батерии към него)
- 1 бр. ръководство на потребителя

** Прочете тези инструкции внимателно и ги запазете за по-нататъшна употреба. Уверете се, че ако дадете това устройство на друг ще им предадете и тези инструкции за употреба.*

** Проверете целостта на опаковката при доставка на уреда и се уверете, че всички компоненти на устройството са налице. Преди употреба се уверете, че няма видими следи от повреда върху уреда или неговите компоненти. Ако имате съмнения, че устройството е с нарушена цялост, моля свържете се с търговеца от когото сте го закупили.*

II. Инструкции за безопасна употреба:

- Следвайте насоките в това ръководство. В противен случай рискувате материални щети и физическо нараняване.
- Това устройство е предназначено за лична употреба у дома. То не е предназначено за употреба с търговски цели.
- Уредът може да се използва от деца над 8 години и от хора с намалени физически, сетивни или умствени способности или липса на опит или знания само под надзор или след като са били инструктирани за безопасното използване на уреда и са напълно наясно с произтичащите от това рискове при употреба.
- Пазете уреда далеч от деца – не е играчка! Не позволявайте на деца да играят с този уред.
- Почистването и поддръжката на това устройство трябва да се извършва от деца само в присъствието на отговорен за тях възрастен.
- Вадете устройството от ел. мрежа преди да го почистите.
- Почиствайте устройството само по уточнените в това ръководство начини.
- Не използвайте почистващи продукти на основата на разтворители.
- Ако кабела на устройството е повреден трябва да го смените при производителя или при оторизиран технически персонал, за да избегнете опасности.
- Дръжте опаковката на устройството далеч от обсега на деца – риск от задушаване!
- Дръжте кабелите на уреда далеч от обсега на деца – риск от удушаване!
- Използвайте вентилатора внимателно, за да избегнете риск от токов удар.
- Не използвайте устройството, ако има видими щети върху него или аксесоарите му (ако кабела е повреден, ако моторът на вентилатора не се върти, ако устройството не работи правилно или ако устройството е изпускано или повредено по друг начин). В подобни случаи може да потърсите помощ от търговеца на устройството.
- Работете с уреда само с напреженията, посочени на уреда (информацията за това се намира на табелка на гърба на устройството).
- Не използвайте устройството по време на гръмотевична буря.
- В случай на повреда по време на употреба трябва да изключите устройството незабавно и да го извадите от ел. мрежа.
- Не използвайте кабела, за да вадите устройството от ел. мрежа.
- Никога не хващайте и не носете устройството за кабела. Дръжте кабела далеч от горещи повърхности. Не хващайте кабела с мокри или влажни ръце.
- Винаги изключвайте уреда преди да го извадите от ел. мрежа.
- За да избегнете риска от ел. удар никога не потапяйте устройството или кабела му във вода или други течности.
- Децата не могат да преценят рисковете при употреба на ел. устройства. Поради тази причина винаги трябва да бъдат наблюдавани от отговорен за тях възрастен, когато са близо до устройството.
- Винаги вадете устройството от ел. мрежа, когато го местите и преди да го почистите.

- Винаги изключвайте устройството и го вадете от ел. мрежа, ако не възнамерявате да го използвате за дълъг период от време.
- Когато не го използвате дълъг период от време го прибирайте в оригиналната му опаковка и го съхранявайте в сухо и хладно място.
- Не поставяйте предмети върху отворите на устройството или върху подвижните му части. Уверете се, че всички негови подвижни части може да се движат свободно по всяко време.
- Никога не изпускате предмети в отворите на устройството.
- Не покривайте кабела на уреда с мокети, одеяла и т.н.
- Не поставяйте кабела на уреда под мебели и други устройства.
- Не поставяйте кабела на уреда на места, където минават много хора. Поставете го, така че да не представлява риск от спъване.
- Никога не се опитвайте да поправяте или да настроите електрическите и механичните функции на уреда. В противен случай гаранцията на уреда ще бъде анулирана. В устройството няма никакви части, които може да бъдат обслужвани/поправяни от крайния потребител (с изключение на сменяемия филтър за изпаряване). Всяка поправка на уреда трябва да се извършва от оторизиран технически персонал.
- Уверете се, че отворите на уреда и кабела му нямат контакт с вода, пара или други течности.
- Ако устройството падне във вода никога не бъркайте във водата, за да го извадите. В подобен случай трябва да извадите охранващия кабел от ел. мрежа незабавно.
- Поставете устройството на равна, стабилна твърда повърхност. Уверете се, че има поне 30 см разстояние между стената и уреда.
- Никога не поставяйте устройството в близост до източници на топлина като нагреватели, печки, отоплителни уреди и т.н.
- Не позволявайте да има контакт между уреда и вода, каквито и да е било други течности или пара.
- Никога не поставяйте устройството наобратно.
- Ако забележите странна миризма по време на употреба трябва да изключите уреда и да го извадите от ел. мрежа. След това трябва да се свържете с Отдел обслужване на клиенти на www.beurer.com
- Никога не използвайте устройството в бани или други влажни затворени помещения.
- Пазете уреда от силни удари.
- Пазете кабела на уреда от остри ръбове и повърхности.
- Никога не оставяйте уреда включен без да има хора при него.

Относно батериите:

- Дръжте батериите далеч от деца! Поглъщането на батерии може да доведе до химически изгаряния, перфорация на меките тъкани и смърт. Може да се появят тежки изгаряния в рамките на 2 часа след поглъщане на батериите. Потърсете медицинска помощ веднага!
- Не позволявайте на деца да сменят батерии без да са наблюдавани внимателно от отговорен за тях възрастен.
- Не подлагайте батериите на късо съединение.
- Не подлагайте батериите на топлина.
- Премахнете батериите от устройството, ако няма да го използвате за дълъг период от време.
- Винаги избирайте подходящи по размер и тип батерии спрямо употребата за която ви трябват.
- Информацията, която идва с устройството относно правилните батерии за него трябва да бъде запазена за бъдеща употреба.
- Почистете контактите на батериите, както и тези на устройството преди да поставите батериите в него.
- Уверете се, че батериите са поставени в устройството с правилния им поляритет (+ и -).
- Премахнете изтощените батерии от устройството веднага, когато разберете, че са изтощени.
- Не разглобявайте батериите.
- Не изхвърляйте батериите в огън, освен ако не става дума за контролирано и одобрено изгаряне.
- Батериите може да бъдат изхвърлени на специални места, които са обособени за тези цели от местната и националната власт.

Риск от пожар:

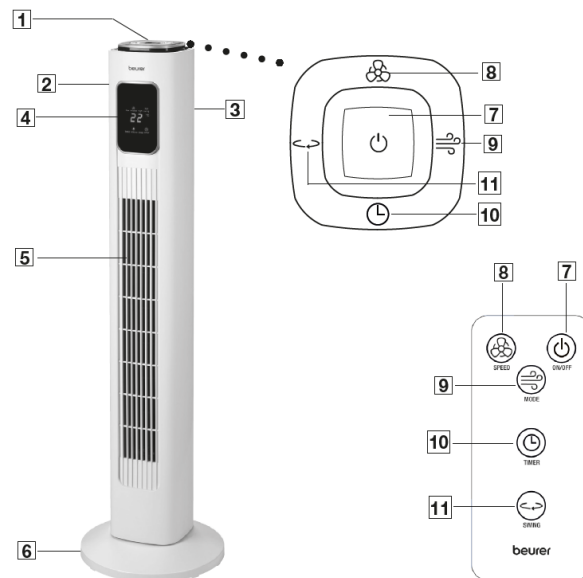
- Никога не използвайте уреда под одеяла, възглавници и т.н. – риск от пожар!
- Никога не използвайте уреда в близост до бензин или други запалими вещества – риск от пожар!
- Препоръчваме да развиете кабела изцяло, за да избегнете опасно прегряване.
- За да избегнете риска от пожар не поставяйте кабела близо до източници на топлина, радиатори, печки, котлони и т.н.
- Не използвайте устройството в близост до запалими и експлозивни смесици от газове.
- Дръжте устройството далеч от огън, защото корпусът му може да се стопи и това да предизвика пожар.

Работа с уреда:

- След всяка употреба и преди всяко почистване, изключвайте уреда и изваждайте кабела му за захранване от ел. контакт.
- Не поставяйте обекти върху устройството.
- Не подлагайте устройството на високи температури.
- Пазете устройството от удари, не го изпускайте и не го излагайте на директна слънчева светлина.
- Никога не клатете устройството.
- Поставете устройството на стабилна, суха и равна повърхност.

III. Описание на устройството:

1. Контролен панел
2. Дръжка
3. Място за съхранение на дистанционно
4. Дисплей
5. Вентилационна решетка
6. Стойка
7. Бутон за ВКЛ./ИЗКЛ. (за да включвате и изключвате устройството)
8. Бутон за Скорост (за да настроите скоростта на вентилатора)
9. Бутон за Режим на работа (за да изберете един от трите различни режима на работа)
10. Бутон Таймер (за да включвате и изключвате таймера)
11. Бутон Люлка (за да включите функцията за движение на вентилатора)



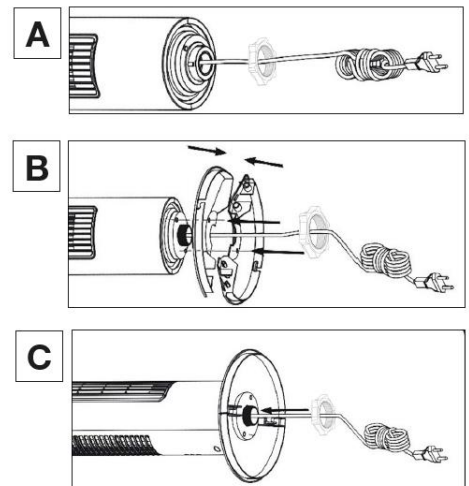
IV. Употреба:

1. Отворете картонената кутия.
2. Внимателно издърпайте вентилатора от картонената кутия.
3. Премахнете всички опаковъчни материали от него.
4. Проверете дали има следи от повреди върху вентилатора и кабела му. Ако забележите повреди се свържете с търговеца от който сте закупили устройството.

Включване на устройството:

Преди да настроите вентилатора, моля уверете се, че той не е свързан към ел. захранване.



1. Поставете вентилатора на равна повърхност.
2. Развъртете голямата въртяща ключалка в долната част на устройството (фиг. А).



3. Свържете двете части заедно стабилно, докато не чуete и не усетите, че са щракнали заедно. След това прекарайте кабела за захранване през средата на двете части на стойката (фиг. В).
4. Подравнете щифта на стойката с отвора на вентилатора. Завинтете стойката към вентилатора стабилно като използвате голямата въртяща ключалка (фиг. С).
5. Прокарайте кабела за захранване през каналчето за кабел. Внимавайте да не повредите кабела.
6. Поставете вентилатора на равна и стабилна повърхност, така че да избегнете неприятни вибрации и шум.
7. Поставете вентилатора близо до вас. Около него трябва да има 30 см разстояние от всички предмети, стени и т.н. Никога не блокирайте въздушния му вход и изход.

Пускане:

1. Поставете щепсела на вентилатора в подходящ ел. контакт. Температура излиза на дисплея.
2. Премахнете изолационната лента на батериите на дистанционното.
3. **Включване на вентилатора:** За да включите вентилатора, натиснете бутон ВКЛ./ИЗКЛ. (7) (или на дистанционното или на контролния панел на вентилатора). Ще чуete звуков сигнал, когато сте включили вентилатора чрез дистанционното. След включване, вентилаторът

започва да работи автоматично на ниска скорост на вентилатора  и в основния си режим на работа .

4. **Избор на скорост на вентилатора:** Вентилаторът може да работи на три различни степени. Може да ги изберете чрез бутон 8 (или на дистанционното или на контролния панел). Избраната бързина на вентилатора излиза на дисплея.



= Ниска скорост на вентилатора

= Средна скорост на вентилатора

= Висока скорост на вентилатора

5. **Избор на режим:** Вентилаторът има три режима на работа (Основен, Природа и Сън). Използвайте бутон 9 (или на дистанционното или на контролния панел), за да изберете желанието от вас режим. Избраният режим се вижда на дисплея.




= Основен режим (постоянен въздушен поток)

= Режим Природа (симулира чувството за вятър, както го усещате в природата)

= Режим Сън (дисплеят се изключва автоматично след 10 секунди)

Въздушният поток се сменя между силен и слаб на дълги интервали. Въздушният поток постоянно тече на ниска скорост на вентилатора. За излезете от режим Сън трябва да натиснете който и да е бутон.

6. **Настройка на Таймер:** Вентилаторът има оптичен таймер (1-15 часа). След това вентилаторът изключва автоматично след като зададеното време изтече. За да зададете таймер, използвайте бутона Таймер (10). Ако бутон 10 не е натиснат в рамките на 3 секунди, настоящия зададен таймер е потвърден и на дисплея излиза . За да спрете таймера преждевременно, натиснете и задръжте бутон 10 за 5 секунди.
7. **Настройка на Люлка:** За да се движи вентилатора напред и назад по време на работа, натиснете бутона Люлка (11). За да изключите това движение, натиснете бутон 11 отново.
8. **Изключване на вентилатора:** За да изключите вентилатора, натиснете и задръжте бутон ВКЛ./ИЗКЛ. (7) (на панела или дистанционното). Всички индикатори, освен този за температурата на стаята изчезват от дисплея.

V. Почистване и поддръжка:

Важно: Уверете се, че вентилаторът е изключен и изваден от захранването преди да го почиствате.

- Не използвайте разтворители, алкохол или други агресивни почистващи препарати, тъй като те могат да повредят повърхността на уреда. Не използвайте абразивни и твърди предмети за почистване на устройството.
- Почиствайте вентилационните решетки с мека, суха четка.
- Ако няма да използвате уреда дълго време, препоръчваме да го почистите и да го приберете в оригиналната му опаковка. Съхранявайте го в суха среда и се уверете, че не сте поставили други предмети върху него.

VI. Регулаторна информация:



Не изхвърляйте устройството в битовите отпадъци след края на експлоатационния му живот. Отнесете го в пункт за събиране или рециклиране.

Изхвърляйте устройството в съответствие с WEEE директивата на ЕС (Отпадъчно електрическо и електронно оборудване).



Опаковката изхвърлете по начин, опазващ околната среда.



Това устройство отговаря на приложимите национални и европейски директиви.



Празните батерии трябва да се изхвърлят на специално обозначените за целта места, в пунктовете за рециклиране или при търговците на електроника. Кодовете по-долу са отпечатани на батерии, съдържащи вредни вещества:

Pb = Батерията съдържа олово / Cd = Батерията съдържа кадмий / Hg = Батерията съдържа живак

VII. Гаранционни условия:

В случай на гаранционни оплаквания, обърнете се към вашия търговец или оторизиран сервиз. Ако връщате уреда, прикачете копие от касовата бележка и кратко описание на дефекта. Приложими са следните гаранционни условия:

1. Гаранционният период е 3 години, считано от датата на покупката. В случай на гаранционни оплаквания, датата на покупка трябва да бъде удостоверена с касова бележка или фактура.
2. Поправки на уреда или части от него не удължават периода на гаранцията.
3. Гаранцията се смята за невалидна в следните случаи:
 - ❖ Неправилна употреба (неспазване на инструкциите за употреба).
 - ❖ Опити за поправка от страна на потребителя или неоторизирани трети лица.
 - ❖ Транспортни повреди от производителя към клиента или по време на транспорт до сервизния център.
 - ❖ Гаранцията не важи за аксесоари, предмет на нормално износване (маншети, батерии).
4. Веигер не носи отговорност за преки или косвени загуби, предизвикани от продукта, дори ако повредата му е призната гаранционно.

Повече информация за продукта ще намерите на www.polycomp.bg.